

OFICINA DE MEDIO AMBIENTE
VICERRECTORADO DE PLANIFICACIÓN

UNIVERSIDADE DE VIGO



GUÍA DA NATUREZA



CAMPUS DE MARCOSENDE

GUÍA DA NATUREZA

Campus de Marcosende

Autoras Alejandra Nieto Román e Patricia
Martínez Leyenda

Debuxos Patricia Martínez Leyenda

Colaboradores Gustavo Cochón
Rodríguez e Alfredo Justo Fernández

Depósito legal VG - 422 - 2003

© Universidade de Vigo, 2003



Introducción

O campus Lagoas-Marcosende concentra a meirande parte dos centros e facultades da Universidade de Vigo. Está situado na parroquia de Zamáns, a 15 km da cidade de Vigo. Localízase na ladeira sur da bacía alta do río Zamáns, nunhas altitudes entre os 390 e os 485 metros.

A propia paisaxe do campus sufriu cambios moi notables dende o ano 1991, de xeito que a súa conformación actual é resultado das diferentes modificacións que se produciron a medida que medraron en número os equipamentos e infraestruturas.

Ata 1994 o ecosistema dominante no campus era o piñeiral, aínda que nese ano foron cortadas a meirande parte destas árbores. Esta grave perda, se cadra evitable, marca un punto de infle-

xión na integridade ecolóxica deste espacio no que, ano tras ano, van gañando terreo os espacios urbanizados. Co aterramento das brañas, lugares asolagados onde se forma turba, perdéronse tamén daquela os que sen dúbida eran os hábitats máis valiosos e singulares cos que contabamos.

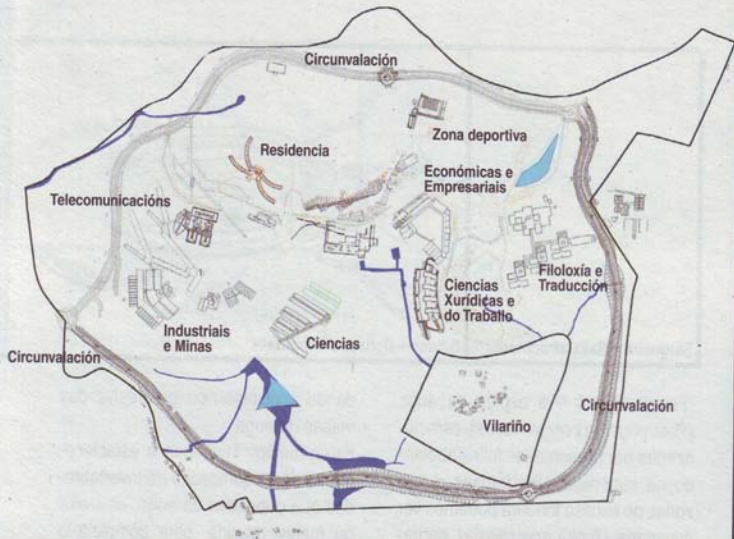
Aínda así, permanecen hábitats de grande interese nos que viven multitude de especies de flora e fauna. É por isto que a Oficina de Medio Ambiente (OMA), xa dende un principio, segue unha estratexia para protexer e fomentar os valores naturais que conforman a paisaxe actual do campus, incluíndo actuacións relativas á restauración e creación de hábitats.

Esta estratexia de conservación complementábase coa divulgación dos ele-



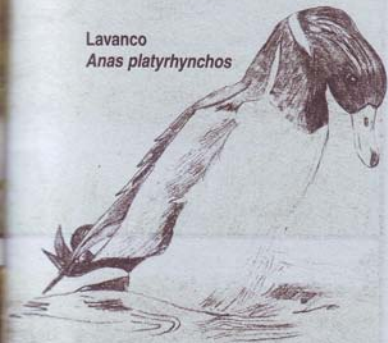
mentos naturais presentes no Campus. Nesta tendencia pódese englobar, tanto a información dispoñible na web da OMA, como a realización de xornadas de campo e itinerarios guiados nos que se pretende dar a coñecer á comunidade universitaria a nosa natureza.

Esta guía xorde como o seguinte paso dentro desta liña de divulgación. Con ela esperamos esperta-lo interese pola diversidade biolóxica do campus e, así mesmo, deixar constancia destes valores para aproveitamento dos presentes e futuros membros da nosa comunidade.



Habitats acuáticos e de ribeira

Lavanco
Anas platyrhynchos

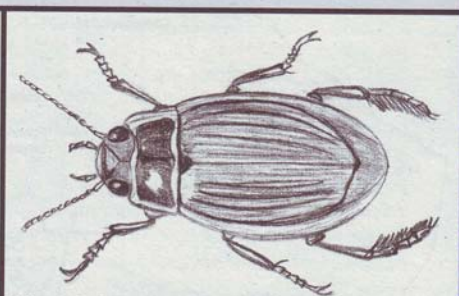


As lagoas e os cursos de auga son espazos de grande interese ecolóxico que destacan pola presenza de comunidades biolóxicas características.

No campus as charcas e lagoas ocupan unha superficie de 1,2 hectáreas, das cales 0,7 corresponden a lagoas seminaturais. Entre as plantas acuáticas máis interesantes neste tipo de hábitats están a lentella de auga



Salgueiro • *Salix atrocinnerea*



Ditisco • *Dytiscus marginalis*

(*Lemna minor*) e a espiga de auga (*Potamogeton polygonifolius*), caracterizadas por presenta-las follas aboian-do na superficie. Nas marxes ou en zonas de escasa fondura podemos ver espadana (*Typha angustifolia*), herbácea de ata 2 metros de altura, facilmente recoñecible polas súas inflorescencias en espiga de cor marrón. Trátase dunha especie colonizadora que fixa moi rapidamente o substrato, axu-

dando á colmatación progresiva das masas de auga.

Estes medios favorecen o establecemento de comunidades de invertebrados que dependen da auga, en maior ou menor medida, para completa-lo seu ciclo biolóxico. Son moi característicos certos coleópteros acuáticos coma os ditiscos (*Dytiscus marginalis*), diversas especies de libeliñas (*Libellula depressa*, *Sympetrum san-*

Habitats acuáticos e de ribeira

guineum) e cabaliños do demo (*Calopteryx splendens*). As larvas destes insectos son activos depredadores en charcas e lagoas.

Os anfibios son típicos representantes destes hábitats xa que necesitan da auga para completa-lo seu ciclo biolóxico aínda que, dependendo da especie, varían no seu grao de dependencia do medio. Algúns, coma a ra verde (*Rana perezi*) vanse atopar sempre perto da auga, en tanto que outros coma o sapo común (*Bufo bufo*) só se aproximan ós puntos de auga para a reprodución. En canto ós réptiles vinculados a estas masas de auga destacan a cobra de auga (*Natrix maura*) e a cobra de collar (*Natrix natrix*). Estas serpes aliméntanse de invertebrados, pequenos peixes e anfibios. Se ben polo seu deseño e coloración poden aparentar ser perigosas son totalmente inofensivas.

Asociadas a estes hábitats atopamos

aves coma o lavanco (*Anas platyrhynchos*), xunto con outras que como a lavandeira branca (*Motacilla alba*) e a lavandeira real (*Motacilla cinerea*) que se alimentan nas beiras das lagoas. En primavera e verán é posible observar andoriñas (*Hirundo rustica*) cazando mosquitos ó atardecer, e ocasionalmente pódense ver tamén outras especies coma o bilurico alinegro (*Tringa ochropus*), visitante na súa viaxe migratoria de outono.

Os regatos presentes no campus posúen unha lonxitude total de 2.000 m, á beira dos que podemos atopar pequenas masas de bosques, sendo a árbore máis característica o amieiro (*Alnus glutinosa*) acompañado de salgueiros (*Salix atrocinerea*) e abeleiras (*Corylus avellana*). Tamén se atopan

Lagarto das silvas • *Lacerta schreiberi*



outras especies plantadas seguindo as pautas do plan de revexectación do campus, como son: freixos (*Fraxinus angustifolia*), lamagueiros (*Populus nigra*), bidueiros (*Betula alba*) e pradairos (*Acer pseudoplatanus*). Estas especies, que necesitan solos frescos, húmidos ou mesmo asolagados, forman o denominado bosque de ribeira. Son formacións que axudan a regula-lo caudal dos regatos e reduci-la erosión e a contaminación. Tamén proporcionan refuxio para a



Gabeador
Certhia brachydactyla



Chuchamel
Lonicera peryclimenum



Sapo • *Bufo bufo*



Amieiro • *Alnus glutinosa*

fauna e a flora representada por fentos coma o fento real (*Osmunda regalis*), ciperáceas (*Cyperus eragostis*), plantas gabeadoras coma a hedra (*Hedera helix*) e a madreSelva ou chuchamel (*Lonicera peryclimenum*).

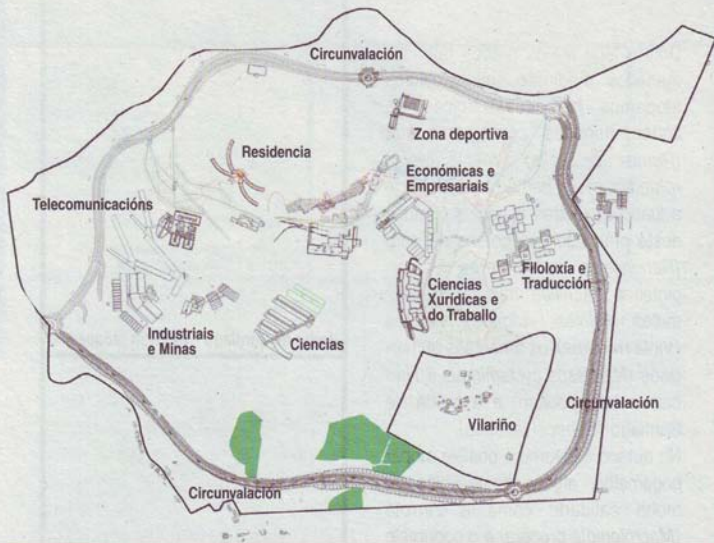
As marxes húmidas e sombreadas das beiras dos ríos constitúen un hábitat favorable para cogumelos como *Mitrlula paludosa*, liques coma os do xénero *Peltigera*, e briófitos coma *Ant-hoceros agrestis*, *Lunularia cruciata* ou *Pellia epiphylla*. Aquí son comúns anfibios coma o sapo raxado (*Disco-*

glossus galganoi) e réptiles coma o lagarto das silvas (*Lacerta schreiberi*), do que destaca durante a época reproductora a cor azulada da cabeza dos machos.

Os bosques de ribeira ofrecen refuxio e alimento a unha variada fauna ornitolóxica con representantes coma a papuxa das amoras (*Sylvia atricapilla*), a carriza (*Troglodytes troglodytes*), o ferreiriño real (*Parus major*) e o ferreiriño azul (*Parus caeruleus*).

Un tipo especial de hábitats acuáticos son as minas de auga, galerías proce-

des de mananciais que saen ó exterior por pequenas aberturas na terra. No campus atópanse cinco: dúas baixo a biblioteca central, unha en Fontecoba e dúas na pradería de Vilariño. Asociada a este hábitat vive a saramaganta (*Chioglossa lusitanica*), especie que vive e se reproduce nas paredes das minas. Sobre esta especie endémica do noroeste ibérico sábese moi pouco, en parte debido ós seus hábitos cavernícolas. A súa conservación está ameazada pola redución e a destrucción do hábitat.



Tordo charlo
Turdus viscivorus



Pradería

Son hábitats constituídos por especies herbáceas, orixinados pola acción humana ou do gando. Localízanse na banda de menor altitude do campus ocupando unha superficie aproximada de 3 hectáreas.

É complicado diferenciar tipos de prados por tratarse de comunidades heteroxéneas, compostas por multitude de especies. De forma xeral podemos caracterizalos en función do tipo de aproveitamento e do grao de encharcamento do solo. Así, o que está situado no lugar de Caño-teiras, entre Vilariño e o vial de circunvalación, mantense gracias ó pastoreo dun rebaño de ovellas dos veciños. Neste caso, o estercado e as pisadas producidas polo gando favorecen o establecemento de especies coma a chantaxe (*Plantago lanceolata*) e leitaregas diversas como *Taraxacum officinale* e *Sonchus oleraceus*.

Doutro lado temos prados húmidos mantidos mediante seitura. Neles atopamos herbáceas típicas de zonas húmidas coma a aceda (*Rumex acetosella*), a menta (*Menta rotundifolia*) e a herba cana (*Senecio aquaticus*). Outras especies comúns neste prado son os botóns de ouro (*Ranunculus* spp.), a herba dos carpinteiros (*Achillea millefolium*), prímulas (*Primula vulgaris*), violetas (*Viola riviniana*), os amarelles ou narcisos (*Narcissus cyclamineus* e *Narcissus bulbocodium*) e a herba de Santiago (*Senecio jacobea*).

No outono e inverno é posible atopar cogumelos, algúns comestibles de moita calidade coma a zarrota (*Macrolepiota procera*) e o cogumelo dos lameiros (*Agaricus campestris*). Aínda que o outono é a estación do ano na que aparecen máis especies, non é a única, xa que por exemplo, o matacandil (*Coprinus comatus*), de



Herba de Santiago • *Senecio jacobea*



Violeta • *Viola riviniana*

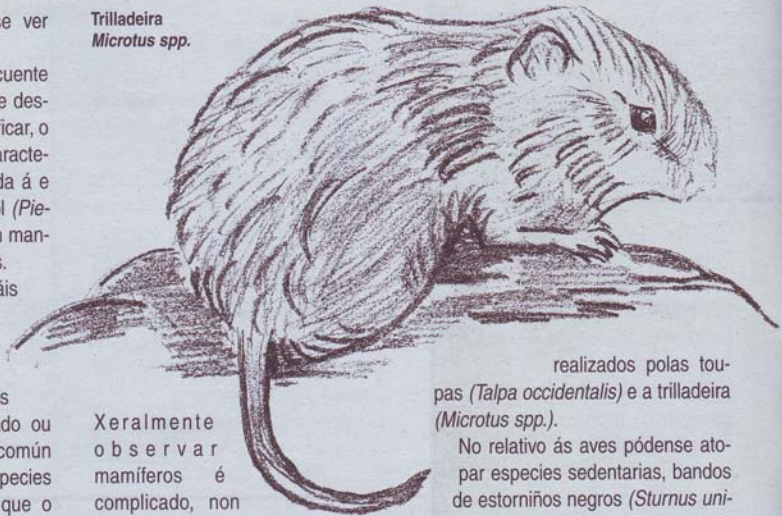
Praderia

grande valor culinario, pódese ver case todo o ano.

Nestes prados tamén é frecuente atopar bolboretas, entre as que destacan, por ser doadas de identificar, o pavón real (*Inachis io*), cun característico deseño de "ollo" en cada á e mais a bolboreta branca da col (*Pieris brassicae*), de cor clara con manchas negras nos ápices das ás.

Nas zonas destes prados máis próximas ós cursos de auga, en enclaves relativamente húmidos e con certa cobertura vexetal, son comúns anfibios coma o xa citado sapo raxado ou réptiles coma o escáncer común (*Anguis fragilis*). Estas dúas especies poden levar a confusión xa que o aspecto exterior do sapo raxado é máis semellante a unha ra cá un sapo e, pola outra banda, o escáncer común posúe aspecto de cobra, malia tratarse dun saurio sen patas.

Trilladeira
Microtus spp.



Xeralmente observar mamíferos é complicado, non obstante a súa presenza pode ser detectada mediante rastros coma pegadas ou excrementos. Así, é frecuente atopar na superficie do prado os montículos de terra

realizados polas toupas (*Talpa occidentalis*) e a trilladeira (*Microtus spp.*).

No relativo ás aves pódense atopar especies sedentarias, bandos de estornións negros (*Sturnus unicolor*) e o tordo charlo (*Turdus viscivorus*), e outras que son só invernantes coma a pica dos prados (*Anthus pratensis*) e a becacina (*Gallinago gallinago*).



Matos

Matos

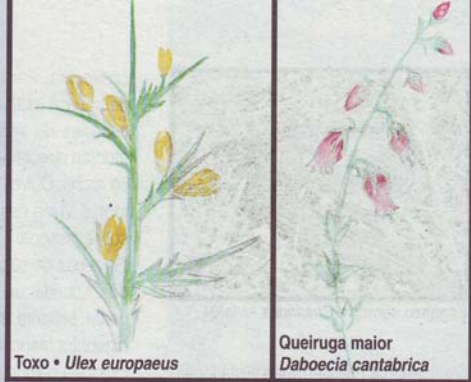


Papuxa do mato
Sylvia undata

Os matos están compostos por plantas leñosas arbustivas que ocupan solos pobres ou pouco desenvolvidos. Existe unha grande diversidade na composición dos matos, aínda que no campus pódense distinguir fundamentalmente tres tipos, a toxeira-uceira, a uceira-xaral e as xesteiras. En concreto, ocupan unha superficie de 24 hectáreas, sendo a zona de protección arqueolóxica situada por riba da resi-

dencia de estudantes a mancha continua de maior superficie.

O toxeira-uceira é un tipo de mato característico de toda a rexión atlántica europea, constituído principalmente por varias especies de toxos (*Ulex europaeus*, *U. galii* e *U. micranthus*) e uces coma a queiruga de tres follas (*Erica cinerea*), a queiruga de cruz (*Calluna vulgaris*), a queiruga maior (*Daboecia cantabrica*), e a queiruga



Toxo • *Ulex europaeus*

Queiruga maior
Daboecia cantabrica

menor (*Erica umbellata*), aparecendo tamén outras especies coma a xenista (*Genista triacanthos*) e o tomentelo do país (*Thymus caespitius*). As uces ou queirugas aparecen en zonas pobres en nutrientes. Pola contra, o toxo ocupa solos máis evolucionados, contribuíndo á súa formación ó fixar nitróxeno atmosférico.

A uceira-xaral constitúe un tipo de mato característico de zonas con clima



Esgonzo común • *Chalcides striatus*

continental e mediterráneo. Está localizado na zona baixa do campus, próximo a Marcosende, e acompañando as queirugas (*Erica cinerea*, *E. umbelata*, *Calluna vulgaris* e *Daboecia cantabrica*) atópanse as carpazas (*Cistus psilosepalus* e *Halimium alyssoides*).

As xesteiras caracterízanse pola dominancia da xesta amarela (*Cytisus striatus*). Pode alcanzar os 4 m de altura.

As rochas e a superficie dos matos atópanse comunmente recubertas por líques, entre os que destacan *Parmelia*

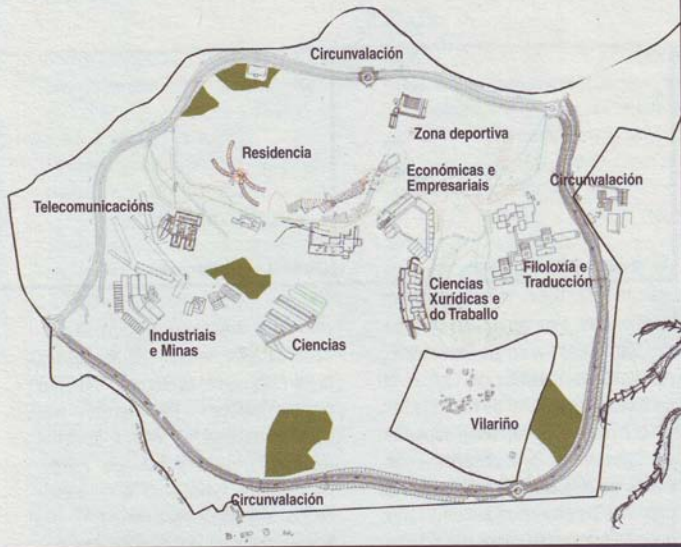
conspersa, *Parmelia revoluta*, a casca de pena (*Lasallia pustulata*) e diversas especies do xénero *Rhizocarpon*, que medran directamente sobre a superficie da rocha. Outros, como *Cladonia rangiformis*, viven nas fendas das rochas ou sobre musgos.

En zonas de solos lixeiros e ben drenados abunda un escaravello co dorso verde brillante sobre o que destacan algunhas manchas claras, denominado cicindela común (*Cicindela campestris*). Deslizándose rapidamente entre a vexetación pódense atopar réptiles como o esgonzo común (*Chalcides striatus*), a víbora de Seoane (*Vipera seoanei*) e o lagarto arnal (*Timon lepidus*).

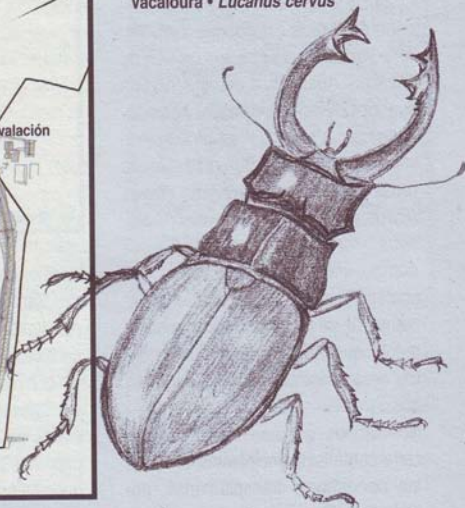
As aves máis abundantes son pequenos passeriformes coma a papuxa do mato (*Sylvia undata*), a azulenta (*Prunella modularis*), a cotovía pequena (*Lullula arborea*), o liñaceiro (*Carduelis cannabina*), a escribenta riscada

(*Emberiza cia*) e o chasco (*Saxicola torquata*). Destaca entre elas unha ave que cría no chan do toxal chamada ave-noiteira cincenta (*Caprimulgus europaeus*), só presente en primavera e verán, e que se alimenta de insectos ó tempo que voa coa boca aberta.

Entre os mamíferos presentes nestes hábitats destaca o coello (*Oryctolagus cuniculus*), moi abundante no campus, e tamén é doado atopar rastros de raposo (*Vulpes vulpes*). Tamén é frecuente dar con greas de cabalos (*Equus caballus*) en estado de semiliberdade, pastando nos terreos do campus. A súa presenza axuda a manter os pastos e ademais constitúen un elemento cultural de grande valor, como se pode constatar pola celebración tódolos anos do curro do monte do Galíñeiro, onde se xuntan os cabalos para cortarlle-las crinas e para marca-los poldros nacidos ese ano.



Vacaloura • *Lucanus cervus*



Carballeiras

O bosque climático da meirande parte de Galicia é o bosque caducifolio dominado por especies do xénero *Quercus*. Ademais, e dependendo da súa localización xeográfica, acompañano outras especies en proporcións variables coma bidueiros (*Betula alba*), pradairos, pereiras bravas (*Pyrus communis*), estripeiros (*Crataegus monogyna*), loureiros (*Laurus nobilis*), sanguños (*Frangula alnus*) e abeleiras, entre outros. Lamentablemente, nesta parte de Galicia escasamente quedan uns poucos fragmentos deste hábitat, bastante degradados.

No campus podemos distinguir ata catro carballeiras incipientes compostas por árbores transplantadas, por carballos (*Quercus robur*) xa existentes e como resultado da recuperación natural. Están localizadas na zona de Fontecoba (perto da residencia de estudantes), por baixo da Facultade



Sanguño • *Frangula alnus*



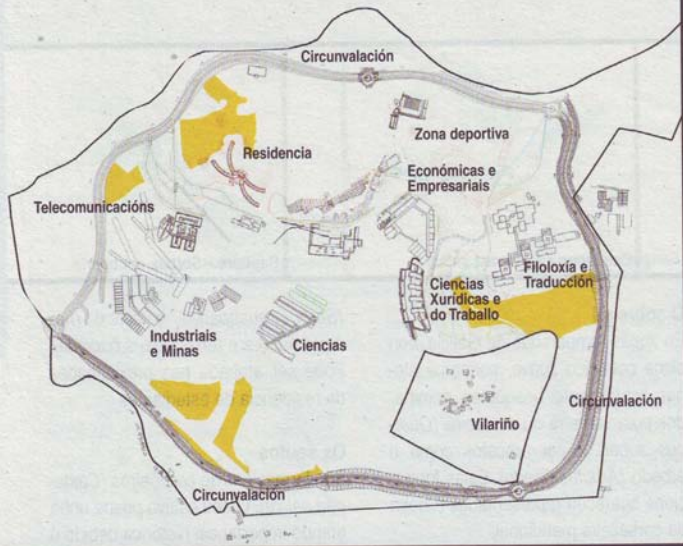
Carballo • *Quercus robur*

de Ciencias, e na zona próxima ó alto de San Cosme, sendo esta última resultado da substitución natural de carballos nun piñeiral de repoboación. En conxunto supoñen unha superficie de 5 hectáreas. Para observar exemplares adultos de carballos podemos dirixirnos ás proximidades de Vilariño onde se conservan varios de bo tamaño. Neles é posible atopar sobre as cortizas musgos coma *Hypnum cupressiforme* e *Ulota crispa*.

Entre a follaxe do chan das carballeiras pódense achar píntegas (*Sala-*

mandra salamandra), anfibios de marcado carácter terrestre e de hábitos preferentemente nocturnos. Tamén é posible atopar mamíferos, moi comúns en Galicia, coma a donicela (*Mustela nivalis*), o rato de campo (*Apodemus sylvaticus*) e o ourizo cacho (*Erinaceus europaeus*).

Nestes hábitats do campus son frecuentes aves coma o paporrubio (*Erethacus rubecula*), a rula (*Streptopelia turtur*), o gaio (*Garrulus glandarius*), o ferreiriño azul, o ferreiriño real, e a avelaiona (*Strix aluco*).



O plan de revexetación do campus pretende incrementa-la superficie ocupada por hábitats forestais, empregando exclusivamente árbores e arbustos propios da vexetación natural de Galicia. O tipo de vexetación que lle corresponde ás diferentes zonas do campus vén determinado pola interacción de dúas variables básicas: orientación e altitude. Ademais, en certas zonas escollidas, a combinación de árbores e arbustos inspírase nos principais tipos de bosque de Galicia. Nalgúns casos partiuse de zonas con escasa vexetación arbórea, constituídas en maior medida por matos, e noutros, reforzáronse áreas onde xa existía certa

Hábitats forestais de nova creación



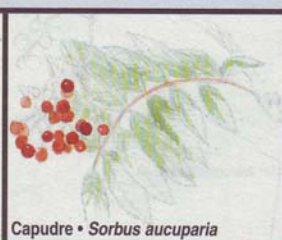
Acivro
Ilex aquifolium



Érbedo • *Arbutus unedo*



Castiñeiro • *Castanea sativa*



Capudre • *Sorbus aucuparia*

cobertura arbórea, principalmente de carballo. En conxunto ocupan unha superficie de 9 hectáreas.

Entre as novas zonas forestais creadas podemos sinalar:

A carballeira meridional

Representa a carballeira da Galicia con clima máis cálido e temperado. O carballo e, en menor medida o rebolo ou cerquiño (*Quercus pyrenaica*), van acompañados de loureiro. Localízase por debaixo da E.T.S de Enxeñeiros Industriais.

O sobreiral

En zonas temperadas de Galicia, con clima oceánico suave, podemos atopar actualmente bosquetes dominados pola sobreira ou corticeira (*Quercus suber*) e por arbustos coma o érbedo (*Arbutus unedo*). Estas formacións aparecen representadas á beira da carballeira meridional.

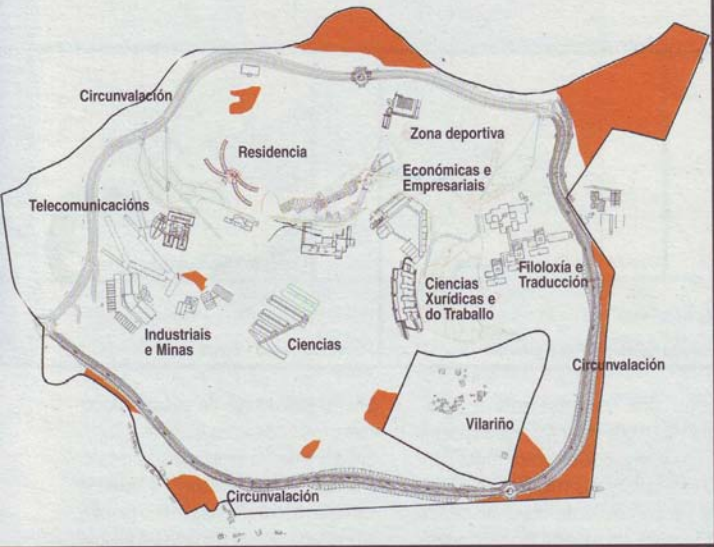
A devesa

É representativa dos bosques naturais de montaña de Galicia. Inclúe especies coma o bidueiro, o capudre

(*Sorbus aucuparia*), o acivro (*Ilex aquifolium*) e o teixo (*Taxus baccata*). Pode ser atopada nas proximidades da residencia de estudantes.

Os soutos

Son formacións de castiñeiros (*Castanea sativa*). O seu cultivo posúe unha grande importancia histórica debido ó valor dos froitos e da madeira. Estes bosque seminaturais están representados no campus na valgada inferior á Facultade de Filoloxía e Traducción, contra Vilariño.



Os piñeirais son o resultado da política forestal acometida en Galicia dende mediados do século XX. No caso do campus, trátase de piñeiro do país (*Pinus pinaster*), especie amplamente distribuída na nosa terra polo seu emprego en plantacións para a obtención de madeira barata. Ocupan unha superficie de 13 ha e as maiores extensións están localizadas na entrada norte do campus, e fronte ás instalacións deportivas.

Neste tipo de formacións arbóreas de follaxe pouco densa aparecen no sotobosque o fento (*Pteridium aquilinum*), o toxo e diversas especies de queirugas.

Nos piñeirais atópanse moitas especies de cogumelos, algúns moi apreciados culinariamente coma os níscairos (*Lactarius deliciosus*) e os boletos

Piñeirais

ou ándoas (*Boletus edulis*). Tamén son abundantes a ándoa miúda (*Suillus bovinus*), as bombas de tinguir (*Pisolithus arhizus*) empregadas como tintura, diversas especies de *Russula* e, sobre os tocos, aparece o cogumelo da risa (*Gymnopilus spectabilis*).

Nas cortizas obsérvanse líques coma *Evernia prunastri*, *Parmelia caperata*, diversas especies do xénero *Usnea*, e musgos coma *Hypnum cupressiforme* ou *Homalothecium sericeum*.

Nos piñeiros podemos atopar invertebrados coma a mosca-serpe (*Rhaphidia notata*) ou a procesionaria (*Thaumetopoea pityocampa*). As eirugas desta especie son altamente urticantes e reciben o seu nome debido a que ó abandona-los niños desprázanse polo chan unha detrás das outras, coma en procesión, buscando un



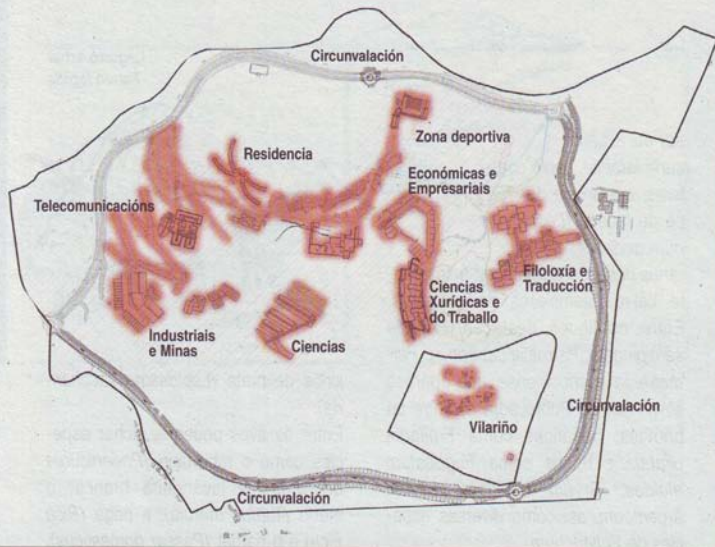
Piñeiro do país • *Pinus pinaster*



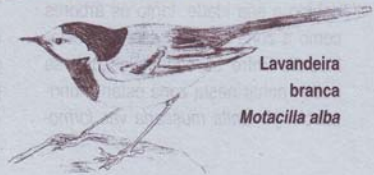
Ferreiriño negro • *Parus ater*

lugar onde enterrarse para a metamorfose. Pode estar parasitada por un fungo vermello (*Cordyceps militaris*). O esquío (*Sciurus vulgaris*) é o mamífero máis doado de observar nestes piñeirais. Esta especie ten recolonizado toda Galicia nas últimas décadas, sendo agora relativamente abundante. En outono e primavera son máis doados de observar, se ben durante todo o ano podemos atopar no chan do

piñeiral indicadores da súa presenza coma restos de pinas comidas. Entre a avifauna propia destas masas arbóreas destacan especies coma o ferreiriño negro (*Parus ater*), o ferreiriño cristado (*Parus cristatus*), o pimpín (*Fringilla coelebs*) e o verderolo (*Carduelis chloris*). Durante a primavera, en ocasións, pódense escoitar os tamborileos do peto real (*Dendrocopos major*).



Habitats Urbanos



Lavandeira
branca
Motacilla alba

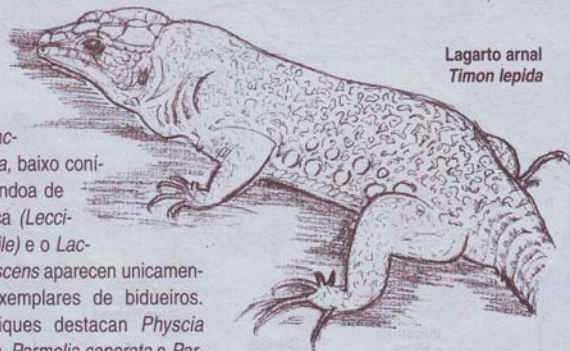
Constitúen os hábitats formados polas edificacións e os xardíns que as rodean, supoñendo unha extensión total de 66 hectáreas.

En xeral constitúen hábitats depauperados. Non obstante, o espacio axardinado que rodea a Facultade de Filoloxía e Tradución alberga un grande número de especies ornamentais coma a camelia (*Camellia japonica*), a robinia ou falsa acacia (*Robinia pseudoacacia*), o ciprés dos pantanos (*Taxodium distichum*), a magnolia común (*Magnolia grandiflora*), o abeto vermello (*Picea abies*), o xenebreiro común (*Juniperus communis*) e o loureiro real (*Prunus laurocerasus*).

Esta zona ten unha especial riqueza de líques, briófitos e cogumelos pois, debido a súa idade, tanto as árbores como a zona en xeral está ben establecida. Entre os cogumelos que se poden achar nesta zona están o brincaobois (*Amanita muscaria* var. *formo-*

sa) ou a *Laccaria lateritia*, baixo coníferas, e a ándoa de pé de mosca (*Leccinum oxidabile*) e o *Lactarius pubescens* aparecen unicamente baixo exemplares de bidueiros. Entre os líques destacan *Physcia semipinnata*, *Parmelia caperata* e *Parmotrema austrosinense*, que aparece só no sur de Pontevedra e, entre os briófitos, hepáticas coma *Frullania dilatata* e brións coma *Pogonatum aloides*, *Bryum capillare*, *Bryum argenteum*, así como diversas especies de *Polytrichum*.

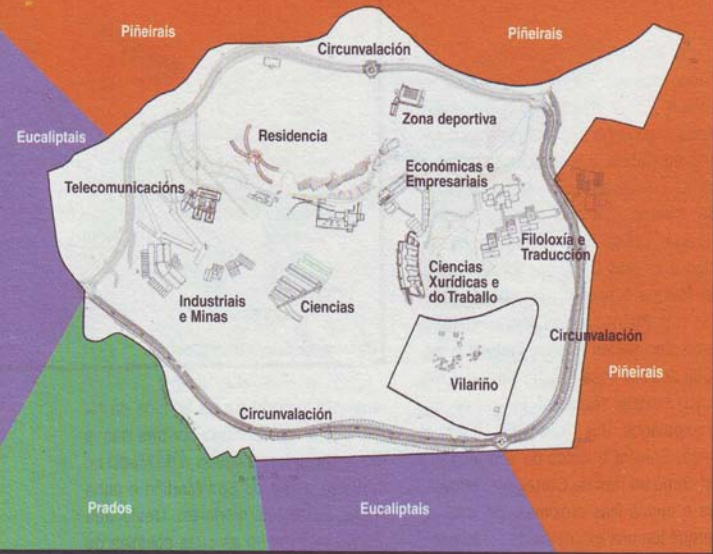
Tamén é interesante a fauna que pode ser atopada nestas zonas urbanas xa que as edificacións son empregadas por diversas especies de formigas (*Formica* spp., *Mirmica* spp.) e os pei-



Lagarto arnal
Timon lepidus

xiños de prata (*Lepidesma saccharina*).

Entre as aves podemos achar especies como o rabirrubio (*Phoenicurus ochruros*), a lavandeira branca, o merlo (*Turdus merula*), a pega (*Pica pica*) e o pardal (*Passer domesticus*). En primavera pódense escoitar xiríns (*Serinus serinus*), verderolos e, nos arbustos, carrizas. Entre os réptiles o máis frecuente é a lagartixa galega (*Podarcis bocagei*).



Os arredores do campus están constituídos por un mosaico de paisaxes, composto por piñeirais, eucaliptais, aldeas con praderías e cultivos e monte baixo. Cara ó noroeste existe un extenso piñeiral pertencente ás Comunidades de Montes e Man Común de Beade e Zamáns e á Entidade Local Menor de Bembrive. Por esta zona pasa un roteiro de percurso curto (P.R-G 05) marcado con bandas amarelas e brancas, que discorre ó longo do río Eifonso e que enlaza co roteiro de percurso longo (G.R. 53), marcado con bandas vermelhas e brancas, que percorre os límites do municipio vigués dende Saiáns, pasando pola Garrida e Puxeiros, ata A Madroa. Os eucaliptais están no oeste e sueste, en tanto que no sur, está o val de Zamáns con prados e cultivos. Dende o campus podemos ve-lo monte Galiñeiro, de 706 metros de altitude, situado na confluencia dos municipios

Arredores

de Vigo, O Porriño e Gondomar e limitando tamén co Parque Natural do Monte Aloia. A vexetación máis característica nel está composta por matos de toxeira-uceira, na parte alta. En canto á vexetación arbórea, a maioría son plantacións de piñeiros e eucaliptos situadas nas partes medias e baixas, aínda que se poden atopar algúns rodais de carballos mesturados con algúns castiñeiros, cerquiños e acivos. Entre a fauna atópanse anfibios coma o limpa-fontes común (*Triturus boscai*) e aves coma a tartaraña cincenta (*Circus pygargus*).

Dende o Galiñeiro tamén é visible unha zona húmida de grande relevancia como son as Gándaras de Budiño, situadas entre o monte de Faro Budiño e a serra do Galiñeiro, no concello do Porriño. Están formadas por distintas lagoas e brañas nas que podemos atopar moitas especies acuáticas, desta-

cando réptiles como o sapoconcho común (*Emys orbicularis*) que mantén nesta zona unha das súas últimas colonias en Galicia, e a nidificación de aves como a cerceta común (*Anas crecca*). Se miramos cara ó oeste podemos apreciar unhas boas vistas da ría de Vigo e as Illas Cíes, que forman parte do Parque Nacional marítimo-terrestre das Illas Atlánticas de Galicia. En 1980 foron declaradas Parque Natural e en 2002 declaráronse Parque Nacional. No novo Parque Nacional inclúense os arquipélagos das Illas Cíes, Ons e Onza, Sálvora e illotes de seu arredor, así como as illas de Cortegada, Malveiras e outras illas próximas. En total, o Parque ten una extensión de 1.195 hectáreas terrestres e 7.138 hectáreas mariñas, correspondendo ás Illas Cíes unha superficie de 2.658 hectáreas marítimas e 433 hectáreas terrestres. O arquipélago das Illas Cíes ten unha



Eucalipto • *Eucalyptus globulus*

disposición norte-sur na entrada da ría de Vigo e está formado por tres illas: a do Norte ou Monteagudo, a do Medio ou do Faro, a Sur ou San Martiño e unha serie de illotes menores. Destacada importancia teñen as súas colonias de nidificación de aves mariñas coma a gaivota patiamarela (*Larus cachinnans*) ou o corvo mariño cristado (*Phalacrocorax aristotelis*), e a súa vexetación dunar de grande valor ecolóxico.

Flora

<i>Acer pseudoplatanus</i> (Pradairo)	6, 15
<i>Achillea millefolium</i> (Herba dos carpinteiros)	9
<i>Alnus glutinosa</i> (Amieiro)	6
<i>Arbutus unedo</i> (Erbedo)	17
<i>Betula alba</i> (Bidueiro)	6, 15, 17, 21
<i>Calluna vulgaris</i> (Queiruga de cruz)	12, 13
<i>Camellia japonica</i> (Camella)	21
<i>Castanea sativa</i> (Castiñeiro)	17, 23
<i>Cistus psilosepalus</i> (Carpaza)	13
<i>Corylus avellana</i> (Abeleira)	6, 15
<i>Crataegus monogyna</i> (Estripeiro)	15
<i>Cyperus eragostis</i>	7
<i>Cytisus striatus</i> (Xesta amarela)	13
<i>Daboecia cantabrica</i> (Queiruga maior)	12, 13
<i>Erica umbellata</i> (Queiruga menor)	12, 13
<i>Erica cinerea</i> (Queiruga de tres follas)	12, 13
<i>Fragula alnus</i> (Sanguíño)	15
<i>Fraxinus angustifolia</i> (Freixo)	6
<i>Genista triacanthos</i> (Xenista)	12
<i>Halimium alyssoides</i> (Carpaza)	13

<i>Hedera helix</i> (Hedra)	7
<i>Ilex aquifolium</i> (Acivro)	17, 23
<i>Juniperus communis</i> (Xenebreiro común)	21
<i>Laurus nobilis</i> (Loureiro)	15, 17
<i>Lemna minor</i> (Lentella de auga)	5
<i>Lonicera peryclimenum</i> (Chuchamel)	7
<i>Magnolia grandiflora</i> (Magnolia común)	21
<i>Menta rotundifolia</i> (Menta)	9
<i>Narcissus bulbocodium</i> (Narciso)	9
<i>Narcissus cyclamineus</i> (Narciso)	9
<i>Osmunda regalis</i> (Fento real)	7
<i>Picea abies</i> (Abeto vermello)	21
<i>Pinus pinaster</i> (Piñeiro do país)	18
<i>Plantago lanceolata</i> (Chantaxe)	9
<i>Populus nigra</i> (Lamaqueiro)	6
<i>Potamogeton polygonifolius</i> (Espiga de auga)	5
<i>Primula vulgaris</i> (Primula)	9
<i>Prunus laurocerasus</i> (Loureiro real)	21
<i>Pteridium aquilinum</i> (Fento)	18
<i>Pyrus communis</i> (Pereira brava)	15

<i>Quercus pyrenaica</i> (Cerquiño)	17, 23
<i>Quercus robur</i> (Carballo)	15, 17, 23
<i>Quercus suber</i> (Sobreira)	17
<i>Ranunculus spp.</i> (Botóns de ouro)	9
<i>Robinia pseudoacacia</i> (Robinia ou falsa acacia)	21
<i>Rumex acetosella</i> (Aceda)	9
<i>Salix atrocinerea</i> (Salgueiro)	6
<i>Senecio aquaticus</i> (Herba cana)	9
<i>Senecio jacobea</i> (Herba de Santiago)	9
<i>Sonchus oleraceus</i>	9
<i>Sorbus aucuparia</i> (Capudre)	17
<i>Taraxacum officinale</i>	9
<i>Taxodium distichum</i> (Ciprés dos pantanos)	21
<i>Taxus baccata</i> (Teixo)	17
<i>Thymus caespitosus</i> (Tomentelo do país)	12
<i>Typha angustifolia</i> (Espadana)	5
<i>Ulex galii</i> (Toxo)	12
<i>Ulex micranthus</i> (Toxo)	12
<i>Ulex europaeus</i> (Toxo)	12
<i>Viola riviniana</i> (Violeta)	9

COGUMELOS, BRIÓFITOS E LÍQUES

<i>Agaricus campestris</i> (Cogumelo dos lameiros)	9
<i>Amanita muscaria</i> var. <i>formosana</i> (Brincaboís)	21
<i>Anthoceros agrestis</i>	7
<i>Boletus edulis</i> (Ândoa)	19
<i>Bryum argenteum</i>	21
<i>Bryum capillare</i>	21
<i>Cladonia rangiformis</i>	13
<i>Coprinus comatus</i> (Matacandil)	9
<i>Cordyceps militaris</i>	19
<i>Evernia prunastri</i>	19
<i>Frullania dilatata</i>	21
<i>Gymnopilus spectabilis</i> (Cogumelo da risa)	19
<i>Homalothecium sericeum</i>	19
<i>Hypnum cupressiforme</i>	15, 19
<i>Laccaria lateritia</i>	21
<i>Lactarius deliciosus</i> (Níscaro)	18
<i>Lactarius pubescens</i>	21
<i>Lasallia pustulata</i> (Casca de pena)	13

<i>Leccinum oxidabile</i> (Ândoa de pe de mosca)	21
<i>Lunularia cruciata</i>	7
<i>Macrolepiota procera</i> (Zarrota)	9
<i>Mitrlula paludosa</i>	7
<i>Parmelia caperata</i>	19, 21
<i>Parmelia conspersa</i>	13
<i>Parmelia revoluta</i>	13
<i>Parmotrema austrosinense</i>	21
<i>Pellia epiphylla</i>	7
<i>Peltigera</i>	7
<i>Physcia semipinnata</i>	7
<i>Pisolithus arhizus</i> (Bombas de tinguir)	19
<i>Pogonatum aloides</i>	21
<i>Polytrichum</i>	21
<i>Rhizocarpon</i>	13
<i>Russula</i>	19
<i>Suillus bovinus</i> (Ândoa miuda)	19
<i>Ulota crista</i>	15
<i>Usnea</i>	19

Fauna

INVERTEBRADOS

<i>Calopteryx splendens</i> (Cabaliño do demo)	5
<i>Cicindela campestris</i> (Cicindela común)	13
<i>Dytiscus marginalis</i> (Ditisco)	5
<i>Formica</i> spp. (Formiga)	21
<i>Inachis io</i> (Pavón)	10
<i>Lepidesma saccharina</i> (Peixiños de prata)	21
<i>Libellula depressa</i> (Libeliña)	5
<i>Mirmica</i> spp. (Formiga)	21
<i>Pieris brassicae</i> (Bolboreta branca da col)	10
<i>Rhapidia notata</i> (Mosca-serpe)	19
<i>Sympetrum sanguineum</i> (Libeliña)	5
<i>Thaumetopoea pityocampa</i> (Procesionaria)	19

OFICINA DE MEDIO AMBIENTE
VICERRECTORADO DE PLANIFICACIÓN

UNIVERSIDADE DE VIGO

